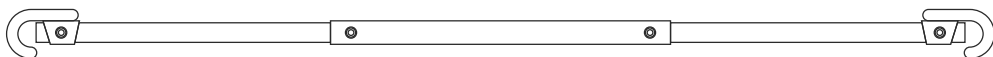
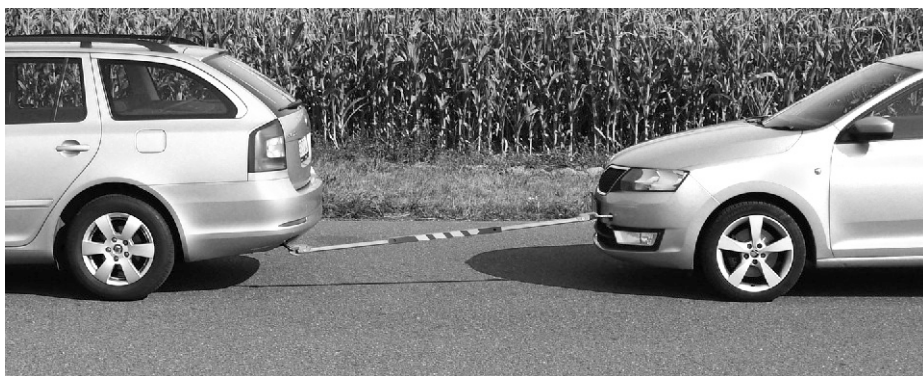


**ENG** Tow Bar

**CZ** Tažná tyč

**SK** Ťažná tyč



item 01 245

Foldable steel tow bar designed for towing vehicles up to 2500 kg. Quick preparation of bar. Each parts are inserted to each other and are secured with steel pivots. The bar is provided with end hooks.

Please read the operating instructions manual and safety instructions carefully before using the tow bar.

#### Safety instructions:

- The tow bar is designed for vehicles with standard towing equipment that is mounted at approximately the same height.
- The parts of the vehicle on which the towing bar is mounted must be strong enough. Refer to the vehicle documentation if your car is suitable to use tow bar.
- Always switch on the ignition while driving and follow the laws of the country where you are.
- The tow bar must be straight in the direction of the longitudinal axis of the vehicle. If the bar is askew, it can not be used for towing (depending on the location of the towing bar on both vehicles).
- The driver of towed vehicle must clearly see the brake lights of the first vehicle. Towing vehicles with defective brakes are not permitted to be towed.
- The driving style must be adapted to the surrounding traffic. Never exceed the speed of 50 km / h, even under favorable conditions.
- Acceleration and braking must always be smooth. The tow bar is not designed to transmit full braking power. It is always necessary for the drivers of both vehicles to use brakes.
- Towed vehicle must not have locked steering.
- The bar must not be used if it is clearly bent.
- The bar must not be used if any pivot is damaged.
- The bar must not be used if the hook is clearly bent.
- The bar must not be used if any damage to the bar design has occurred.

#### Warning:

Some cars can not be towed because it is not allowed by their manufacturer. Always make sure in the vehicle documentation that your vehicle can be towed and, if so, under what conditions.

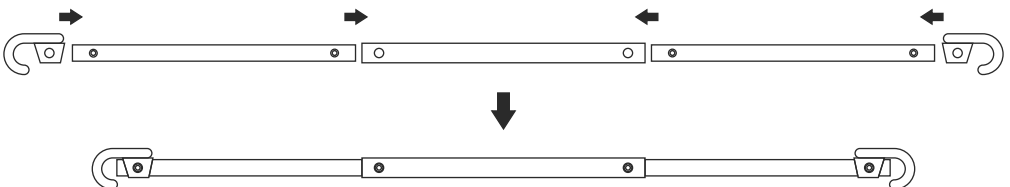
#### Mounting and fixing:

Before the tow bar is assembled, it is necessary to check the individual parts for damages and check that the hook pivots are working properly - after securing them in work position, they must not loosen. Before using the bar, check the condition of tow bars on both vehicles - if there is a damage, it is not recommended to use tow bar to tow vehicle.

1. Place the hook in the vehicle's tow bar so that the open part is facing downwards.
2. Insert the narrower rod onto the hook and push the pivots, so that the hook can be inserted into the rod until the pivot clicks and secures itself in place.
3. Attach the hook and the other narrower rod to the second vehicle in the same way.
4. Now, slide the center rod into narrower rods. Handle the vehicle so that all pins fit into intended holes so that the connection is firm.

#### Maintenance:

Always keep device in a working condition



Skládací ocelová tažná tyč určená pro tažení vozidel do hmotnosti 2500 kg. Rychlé složení tyče. Jednotlivé díly se do sebe zastrčí a zajistí ocelovými kolíky. Tyč je na koncích opatřena háky.

Před použitím tažné tyče pečlivě přečtěte návod k použití a bezpečnostní pokyny.

**Bezpečnostní pokyny:**

- Tažná tyč je určena pro vozidla se standardním tažným zařízením, které jsou montovány přibližně ve stejné výšce.
- Části vozu, na které je při tažení namontována spojovací tyč, musí být dostatečně pevné. Informujte v dokumentaci k vozidlu, jestli jsou tažné úchyty vašeho vozu vhodné pro tažnou tyč.
- Během tažení vždy zapněte zapalování a postupujte dle zákonů země, kde se nacházíte.
- Tažná tyč musí být při jízdě rovně ve směru podélné osy vozidel. Pokud by tyč měla být našikmo nelze ji k tažení použít (závisí na umístění tažných ok na obou vozech).
- Musí být zachován výhled vlečeného vozidla na brzdová světla prvního vozidla. Tažení vozidel s defektními brzdami není dovoleno.
- Styl jízdy při vlečení musí být přizpůsoben okolnímu provozu. Nikdy nepřekračujte rychlost 50 km/h, ani za příznivých podmínek.
- Rozjíždění i brždění musí být vždy plynulé. Tažná tyč ani oka na vozidlech nejsou uzpůsobeny pro přenos plné brzdící síly. Vždy je nutné, aby brzdil i řidič druhého vozidla.
- Vlečené vozidlo nesmí mít uzamčené řízení.
- Tyč se nesmí používat, je-li viditelně ohnutá.
- Tyč se nesmí používat, je-li některý kolík poškozen.
- Tyč se nesmí používat, je-li hák viditelně ohnutý.
- Tyč se nesmí používat, pokud došlo k jakémukoli poškození konstrukce tyče.

**Varování:**

Některé vozy nemohou být taženy, protože to nedovoluje jejich výrobce. Vždy se v dokumentaci k vozu nejprve ujistěte, že vaši vozidlo je možné táhnout a případně za jakých podmínek.

**Montáž a upevnění:**

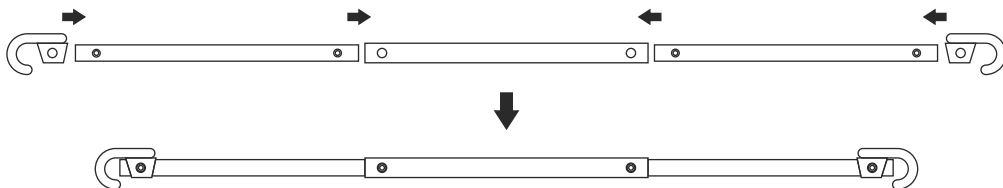
Před sestavením tažné tyče je nutno zkontrolovat jednotlivé díly, zda nedošlo k jejich poškození a zkontrolovat správnou funkci západek háků – po zajištění v pracovní poloze nesmí dojít k uvolnění čepu.

Před použitím tažné tyče je nutno zkontrolovat stav tažných ok na obou vozidlech – při poškození tažného oka na vozidle se nedoporučuje použití tažné tyče pro vlečení vozidla.

1. Umístěte hák do tažného oka vozidla tak, aby otevřená část směřovala směrem dolů.
2. Do háku zasuňte uží tyč a zatlačte čepy tak, aby bylo možné tyč do háku zasunout až do zacvaknutí čepu v otvoru háku.
3. Stejným způsobem upevněte hák i druhou uží tyč na druhé vozidlo.
4. Nyní na uží tyče nasuňte středovou tyč. Manipulujte s vozidly tak, aby všechny čepy zapadly do příslušných otvorů tak, aby spojení bylo pevné.

**Údržba:**

Zařízení je třeba udržovat v provozuschopném stavu



Skladacia oceľová ťažná tyč určená na ťahanie vozidiel do hmotnosti 2500 kg. Rýchle zloženie tyče. Jednotlivé diely sa do seba zastrčí a zaistí oceľovými kolíkmi. Tyč je na koncoch vybavená háky.

Pred použitím ťažnej tyče pozorne prečítajte návod na použitie a bezpečnostné pokyny.

#### Bezpečnostné pokyny:

- Ťažná tyč je určená pre vozidlá so štandardným ťažným zariadením, ktoré sú montované približne v rovnakej výške.
- Časti vozidla, na ktoré je pri ťahaní namontovaná spojovacia tyč, musí byť dostatočne pevné. Informujte v dokumentácii k vozidlu, či sú ťažné úchyty vášho vozidla vhodné pre ťažnú tyč.
- Počas ťaženia vždy zapnite zapaľovanie a postupujte podľa zákonov krajiny, kde sa nachádzate.
- Ťažná tyč musí byť pri jazde rovno v smere pozdĺžnej osi vozidiel. Ak by tyč mala byť našikmo nemožno ju k ťahaniu použiť (závisí od umiestnenia ťažných ôk na oboch vozidlách).
- Musí byť zachovaný výhľad vodiča vlečeného vozidla na brzdové svetlá prvého vozidla. Ťahanie vozidiel s defektnom brzdami nie je dovolené.
- Štýl jazdy pri vlečení musí byť prispôsobený okolitému prevádzky. Nikdy neprekračujte rýchlosť 50 km / h, ani za priaznivých podmienok.
- Rozbiehanie aj brzdenie musí byť vždy plynulé. Ťažná tyč ani oka na vozidlách nie sú prispôbosené na prenos plnej brzdnkej sily. Vždy je nutné, aby brzdil aj vodič druhého vozidla.
- Vlečené vozidlo nesmie mať uzamknuté konania.
- Tyč sa nesmie používať, ak je viditeľne ohnutá.
- Tyč sa nesmie používať, ak je niektorý kolík poškodený.
- Tyč sa nesmie používať, ak je hák viditeľne ohnutý.
- Tyč sa nesmie používať, ak došlo k akémukoľvek poškodeniu konštrukcie tyče.

#### Varovanie:

Niektoré vozidlá nemôžu byť ťahané, pretože to nedovoľuje ich výrobca. Vždy sa v dokumentácii k vozidlu najprv uistite, že vaši vozidlo je možné ťahať a prípadne za akých podmienok.

#### Montáž a upevnenie:

Pred zostavením ťažnej tyče je nutné skontrolovať jednotlivé diely, či nedošlo k ich poškodeniu a skontrolovať správnu funkciu západiek hákov - po zaistení v pracovnej polohe nesmie dôjsť k uvoľneniu čapu.

Pred použitím ťažnej tyče je nutné skontrolovať stav ťažných ôk na oboch vozidlách - pri poškodení ťažného oka na vozidle sa neodporúča použitie ťažnej tyče pre ťahanie vozidla.

1. Umistíte hák do ťažného oka vozidla tak, aby otvorená časť smerovala smerom dolú.
2. Do háku zasuňte užší tyč a zatlačte čepy tak, aby bolo možné tyč do háku zasunout až do zacvaknutí čepu v otvoru háku.
3. Stejným spôsobom upevníte hák i druhou užší tyč na druhé vozidlo.
4. Nyní na užší tyče nasuňte středovou tyč. Manipulujte s vozidly tak, aby všechny čepy zapadly do příslušných otvorů tak, aby spojení bylo pevné.

#### Údržba:

Zariadenie je potrebné udržiavať v prevádzkyschopnom stave.

